

KIRIKKALE ÜNİVERSİTESİ  
DİŐ HEKİMLİĐİ FAKÜLTESİ

2021 YILI

FAALİYET RAPORU

## İÇİNDEKİLER

ÜST YÖNETİCİ SUNUŞU.....	3
I- GENEL BİLGİLER.....	5
A- Misyon ve Vizyon.....	5
B- Yetki, Görev ve Sorumluluklar .....	5
C- İdareye İlişkin Bilgiler .....	6
1- Fiziksel Yapı .....	6
2- Örgüt Yapısı.....	8
3- Bilgi ve Teknolojik Kaynaklar .....	9
4- İnsan Kaynakları .....	9
5- Sunulan Hizmetler .....	11
6- Yönetim ve İç Kontrol Sistemi .....	11
II- AMAÇ ve HEDEFLER .....	13
A- İdarenin Amaç ve Hedefleri .....	13
B- Temel Politikalar ve Öncelikler .....	13
III- FAALİYETLERE İLİŞKİN BİLGİ VE DEĞERLENDİRMELER .....	14
A- Mali Bilgiler .....	14
1- Bütçe Uygulama Sonuçları .....	14
2- Temel Mali Tablolara İlişkin Açıklamalar .....	15
3- Mali Denetim Sonuçları .....	15
B- Performans Bilgileri .....	16
1- Faaliyet ve Proje Bilgileri .....	16
IV- KURUMSAL KABİLİYET ve KAPASİTENİN DEĞERLENDİRİLMESİ .....	17
A- Üstünlükler .....	17
B- Zayıflıklar... ..	17
C- Değerlendirme .....	18
V- ÖNERİ VE TEDBİRLER .....	18

## BİRİM / ÜST YÖNETİCİ SUNUŞU



Fakültemiz Kırıkkale Üniversitesi bünyesinde 24.06.2002 tarih 2002/4449 sayılı Bakanlar Kurulu kararıyla kurulmuştur. Birimimiz 2 Bölüm ve 9 Anabilim dalından oluşmaktadır. 2007 yılında eğitim-öğretim faaliyetine başlanmıştır. Fakültemizde bugün itibariyle 523 öğrenci, 79 öğretim elemanı ve 29 idari personel bulunmaktadır. 2021 yılı sonunda 79 öğrenci Fakültemizden mezun olurken, halen toplam 523 öğrencinin eğitim ve öğretim faaliyetleri devam etmektedir.

Fakültemize 2021 yılı içerisinde 8.101 yeni hasta kaydı yapıp, yıl içinde işlem yapılan hasta sayısı 41.115 olmuştur. Bu hastalarımızın %85'e yakını Kırıkkale'de ikamet ederken, %15 lik kısmı ise çevre illerden gelerek fakültemizden hizmet almışlardır.

Diş Hekimliği Fakültesi yaklaşık 30.000 m<sup>2</sup> kapalı alanda 9 klinik, 7 derslik, 6 laboratuvar, 1 sedasyon kliniği, 2 Ameliyathane, 14 kişilik hasta odası, 1 mahkum kliniği, 1 kütüphane, 1 konferans salonu, öğretim üyeleri ve elemanları için odalar ve memur kadromuz için odalar ve diğer alanlar yer almaktadır. Şu an için 9 klinikte toplam 198 ünitemiz bulunmaktadır. Fakültemiz hastanesi için Sağlık Bakanlığından ruhsat alma işlemleri başarı ile

sonuçlandırılmıştır. Fakültemizin ameliyathanesinin faaliyete geçirilmesi için çalışmalarımız devam etmektedir.

Fakülte olarak Diş hekimliği alanındaki yeniliklere uyum sağlamak ve toplumun artan bilgi gereksinimini karşılayabilmek için bu güne kadar başarıyla yerine getirdiğimiz eğitim ve araştırma faaliyetlerimiz ile topluma karşı görevlerimizi çeşitlendirerek ve artırarak sürdürmenin gereğine inanmaktayız.

Çalışmalarımız, uyguladığımız planlarla, güçlü yönlerimizi öne çıkaran ve geliştiren paydaşlarımızla yeni ilişkilerin kurulmasını sağlayan, bu güne kadar sürdürmüş olduğumuz başarılı eğitim ve araştırma çabalarımızı daha da artırarak sürdürmeye imkân veren bir çerçevede oluşturulmuştur. Uyguladığımız planlar çerçevesinde yapacağımız çalışmalar, evrensel bilim ve teknolojiyi esas olarak bilime yapacağımız katkılar ile Diş hekimliği alanında topluma olan görev ve sorumluluklarımızı yerine getirirken kaynaklarımızı daha etkili kullanmamızı sağlayacaktır. 2021 yılı Eylül ayında Fakültemiz akreditasyon için Diş Hekimliği Eğitimi Akreditasyon Derneği'ne başvurusunu yapmış ve Dernek tarafından değerlendirme süreci başlamıştır.

Sürekli değişen ve gelişen ortamlarda çağın gerekleri ile uyumlu bir eğitim öğretim anlayışını sistematik bir şekilde devam ettirebilmemiz, belirlediğimiz stratejileri en etkin şekilde uygulayabilmemiz ile mümkün olacaktır. Fakültemizin 2009 yılında katılımcı bir anlayış ile oluşturduğu stratejik planın, Fakültemizin bütün sorunlarını çözmesi beklenmemektedir ve sorunların çözülmesinde bir rehber olarak kullanılması amaçlanmaktadır. Fakültemizin stratejik planın hazırlanmasında her türlü özveriye gösteren ve sürecin tamamlanmasına katkıda bulunan birim yöneticilerine ve özellikle de Stratejik Planlama Yürütme Kurulu Üyelerine teşekkür ediyor, bu planın uygulanması ile Fakültemizi daha kaliteli ve çağdaş eğitime bir adım daha yaklaştırarak benimsemiş olduğumuz misyona yine belirlemiş olduğumuz vizyonumuz ile ulaşacağımıza olan inancımı belirtiyor, tüm akademik-idari personelimize ve öğrencilerimize başarılar diliyorum.

**Prof. Dr. Ali ERDEMİR**

**Dekan**

# I- GENEL BİLGİLER

## A-Misyon ve Vizyon

### Kırıkkale Üniversitesi Diş Hekimliği Fakültesinin Misyonu;

Ülke ihtiyaçlarını, bilim ve teknolojiadaki yeni gelişmeleri dikkate alarak toplum, ağız ve diş sağlığına yönelik etkin koruma ve tedavi yöntemleri geliştirerek toplum sağlığına yönelik ve temel tıp bilimleri alanlarında ihtiyaç duyulan araştırma ve geliştirme faaliyetlerine katkıda bulunmak, AB standartlarında uluslararası düzeyde eğitim-öğretim ve araştırma faaliyetlerini yürütecek, nitelikli kendine güvenen lisans ve lisansüstü düzeyde hekimler yetiştirmek ve toplumu bilinçlendirmektir.

### Bu misyon doğrultusunda, Diş hekimliği Fakültesinin Vizyonu;

Akademik kadrosu ile güncel bilgiler ışığında eğitim öğretim yapan, dinamik yapısı ile kendini sürekli yenileyen, Özellikle Avrupa'daki Diş Hekimliği Fakülteleri ile Erasmus kapsamında işbirliğini geliştiren ve ortak projeler yürüten, İlimiz ve bölgemiz başta olmak üzere ülkemiz ağız ve diş sağlığı sorunlarının çözümüne yönelik çalışmalar yapan, Teknoloji geliştiren Avrupa Birliği kriterlerini sağlayarak akredite edilmiş ve ülkenin ihtiyaç duyduğu araştırma faaliyetlerini yürütebilecek altyapıda insan gücüne sahip saygın bir kurum olmaktadır.

## B- Yetki, Görev ve Sorumluluklar

<b>Yetki</b>	5018 sayılı kanununun 31.maddesi ve 2547 sayılı kanununun 16 maddesine göre,
<b>Görev Sorumluluklar</b>	a- Fakülte kurullarına başkanlık etmek, fakülte kurullarının kararlarını uygulamak ve fakülte birimleri arasında düzenli çalışmayı sağlamak, b- Her öğretim yılı sonunda ve istenildiğinde fakültenin genel durumu ve işleyişi hakkında rektöre bilgi vermek, c- Fakültenin ödenek ve kadro ihtiyaçlarını gerekçesi ile birlikte rektörlüğe bildirmek, fakülte bütçesi ile ilgili öneriyi fakülte yönetim kurulunda görüşünü aldıktan sonra rektörlüğe sunmak, d- Fakültenin birimleri ve her düzeydeki personeli üzerinde genel gözetim ve denetim görevini yapmak, e- Bu kanun ile kendisine verilen diğer görevleri yapmaktır.

## C- İdareye İlişkin Genel Bilgiler

### 1- Fiziksel Yapı

#### 1.1- Eğitim Alanları Derslikler

Birimler	İdari Bina Alanları	Eğitim Alanı		Sosyal Alanlar			Sirkülasyon Alanı	Spor Alanları		Toplam Alan
		A	B	C	D	E		Açık	Kap.	
DİŞ HEKİMLİĞİ FAKÜLTESİ	2975	905	1330	820	-	-	6560	-	-	12590
<b>Toplam</b>	<b>2975</b>	<b>905</b>	<b>1330</b>	<b>820</b>	<b>-</b>	<b>-</b>	<b>6560</b>	<b>-</b>	<b>-</b>	<b>12590</b>

2. A= Derslik; B= Laboratuvar; C=Kantin, Kafeterya, vb. D=Lojman; E= Yurtlar

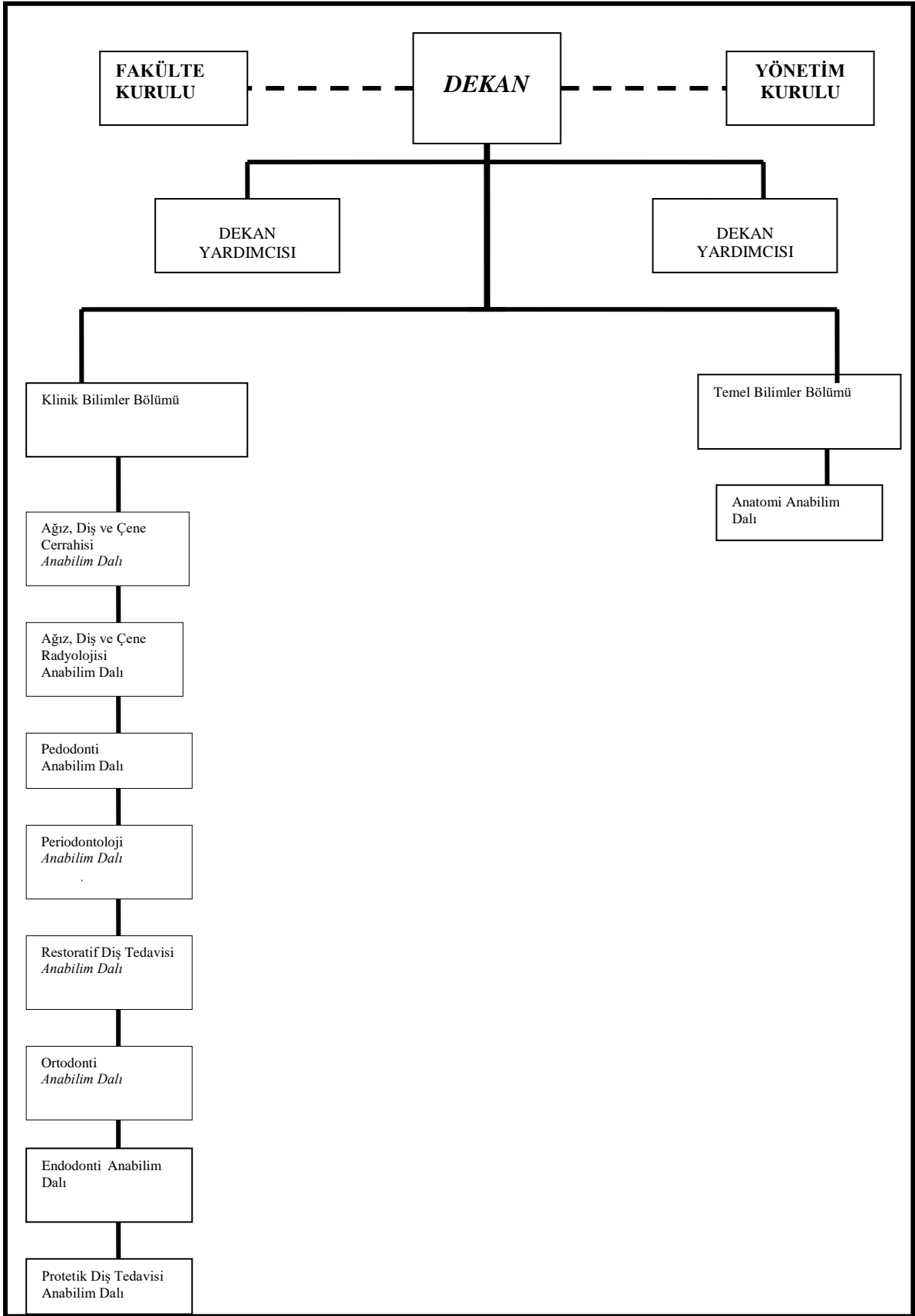


## 1.2- Hastane Alanları

BİRİM	SAYI	ALAN (m2)
Ameliyathane	2	600
Klinik	9	2778
Mahkum Kliniği	1	51
Laboratuvar	12	1330
Radyoloji Alanı	22	140
Sedasyon	1	92
Yataklı Servis	1	250
Cad-Cam Laboratuvarı	1	235
Kütüphane	1	159
Konferans Salonu	1	611
Sterilizasyon Alanı	1	315
Mutfak	1	24
Çamaşırhane	1	81
Teknik Servis	1	30
Öğrenci ve Personel Giyinme Odaları	4	467
Kapalı Otopark	1	1874
Hastane Toplam Kapalı Alanı (m2)		9037



## 2- Örgüt Yapısı





### 3- Bilgi ve Teknolojik Kaynaklar

#### 3.1- Bilgisayarlar

Masaüstü Bilgisayar Sayısı: 125 Adet

Notebook Bilgisayar: 33

Tablet Bilgisayar : 30

#### 3.2- Diğer Bilgi ve Teknolojik Kaynaklar

Cinsi	İdari Amaçlı (Adet)	Eğitim Amaçlı (Adet)	Araştırma Amaçlı (Adet)
İnternet Merkezi		-	
Projeksiyon		23	
Slayt Makinesi			
Tepegöz			
Episkop			
Barkot Okuyucu	37		
Yazıcı	61	8	11
Baskı Makinesi			
Fotokopi Makinesi		1	
Faks			
Telefon	25	3	
Fotoğraf Makinesi			2
Kameralar	150		
Televizyonlar	9	-	
Video			
Tarayıcılar			
Müzik Setleri			
Mikroskoplar		2	6
DVD ler			

### 4- İnsan Kaynakları

#### 4.1- Akademik Personel

Kadro Unvanı	Dolu	Boş	Toplam
Profesör	9		9
Doçent	5		5
Dr. Öğretim Üyesi	10		10
Öğretim Görevlisi			
Okutman	-		-
Çevirici	-		-
Eğitim-Öğretim Planlamacısı	-		-
Araştırma Görevlisi	55		55
Uzman			
Diş Hekimi	-		-
<b>Toplam</b>	<b>79</b>		<b>79</b>

#### 4.2.1- Yükselen Öğretim Elemanları Sayıları

Unvanı	Sayı	Doçenlik Belgesi Alan
Profesör	-	
Doçent	4	1
Dr. Öğretim Üyesi	-	
<b>Toplam</b>	<b>4</b>	<b>1</b>

#### 4.2.2- Fakültemize Gelen Öğretim Elemanı Sayıları

Kadro Unvanı	Naklen	Açıktan	Diğer	Toplam
Profesör	-	-		-
Doçent	-	-	-	-
Dr. Öğretim Üyesi	-		-	-
Öğretim Görevlisi	-	-	-	-
Okutman	-	-	-	-
Çevirici	-	-	-	-
Eğitim Öğretim Planlamacısı	-	-	-	-
Araştırma Görevlisi	2	11	-	13
Uzman	-	-	-	-
<b>Toplam</b>	<b>2</b>	<b>11</b>	<b>-</b>	<b>13</b>

#### 4.3- Diğer Üniversitelerde Görevlendirilen Akademik Personel

Diğer Üniversitelerde Görevlendirilen Akademik Personel		
Unvan	Bağlı Olduğu Bölüm	Görevlendirildiği Üniversite
Profesör	-	-
Doçent	-	
Dr. Öğretim Üyesi		
Öğretim Görevlisi	-	-
<b>Toplam</b>	<b>1</b>	<b>1</b>

#### 4.4- İdari Personel

İdari Personel (Kadroların Doluluk Oranına Göre)			
	Dolu	Boş	Toplam
Genel İdari Hizmetler	15		15
Sağlık Hizmetleri Sınıfı	7		7
Teknik Hizmetleri Sınıfı	4		4
Avukatlık Hizmetleri Sınıfı	-		-
Yardımcı Hizmetli	-		-
Güvenlik	3		3
<b>Toplam</b>	<b>29</b>		<b>29</b>

## *5-Sunulan hizmetler*

### **5.1- Sağlık-Kültür- Spor Hizmetleri**

Fakültemiz Sağlık-Kültür ve Spor Hizmetleri Üniversitemiz Sağlık Kültür Spor Dairesi Başkanlığı kapsamında yürütülmektedir.

### **5.2- Öğrenci ve Personel Hizmetleri**

Fakültemizde öğrenci işleri merkezi sistemden yapılmakta olup, öğrencinin notları ilgili öğretim elemanı tarafından sisteme girilmektedir Öğrenciler üniversitemiz Eğitim Öğretim ve sınav yönetmeliğine bağlıdır.

Fakültemizde personelin terfisi, görev süresi uzatması, görevlendirmesi gibi hizmetler dekanlığın teklifi üzerine Rektörlükçe yapılmaktadır. Yıllık izinler dekanlığımızca verilmektedir.

### **5.3- Kütüphane Hizmetleri**

Kütüphane hizmetleri kampüs alanı içerisinde bulunan Merkez Kütüphane tarafından karşılanmaktadır. Ayrıca Fakültemizde 1 adet kütüphane bulunmaktadır.

### **5.4- Güvenlik Hizmetleri**

Fakültemiz güvenlik hizmeti Fakültemiz’de görevli güvenlik görevlilerimiz ve Üniversitemiz Güvenlik Görevlileri vasıtasıyla karşılanmaktadır.

### **5.5- İnternet Hizmetleri**

Fakültemiz internet hizmeti Üniversitemiz merkezi internet ağına bağlıdır.

### **5.6- Temizlik Hizmetleri**

Fakültemiz temizlik hizmetleri işçi kadrosunda istihdam edilen temizlik personeli vasıtasıyla karşılanmaktadır.

### **5.7- Sağlık Hizmetleri**

Fakültemizde 2021 yılında 8.101 yeni hasta kaydı yapılmıştır. 2021 yılı içerisinde 41.115 adet birim işlem gerçekleştirilmiştir.

## *6- Yönetim ve İç Kontrol Sistemi*

5018 sayılı Kanununun 55, 56, 57, 58 inci maddeleri ve “İç Kontrol ve Ön Mali Kontrole İlişkin Usul ve Esaslar” yönetmeliğine göre Fakültemizde iç kontrol ve ön mali kontrol yapılmaktadır.

Bu Yönetmelikte;

“İç Kontrol: İdarenin amaçlarına, belirlenmiş politikalara ve mevzuata uygun olarak faaliyetlerin etkili, ekonomik ve verimli bir şekilde yürütülmesini, varlık ve kaynakların korunmasını, muhasebe kayıtlarının doğru ve tam olarak tutulmasını, malî bilgi ve yönetim bilgisinin zamanında ve güvenilir olarak üretilmesini sağlamak üzere idare tarafından

oluşturulan organizasyon, yöntem, süreç ile iç denetimi kapsayan malî ve diğer kontroller bütünü, ” olarak;

“Ön Malî Kontrol: İdarelerin gelir, gider, varlık ve yükümlülüklerine ilişkin malî karar ve işlemlerin; idarenin bütçesi, bütçe tertibi, kullanılabilir ödenek tutarı, harcama programı, finansman programı, merkezi yönetim bütçe kanunu ve diğer malî mevzuat hükümlerine uygunluğu ve kaynakların etkili, ekonomik ve verimli bir şekilde kullanılması yönlerinden yapılan kontrolünü ” kapsar şeklinde tanımlanmıştır.

### **6.1- İç Kontrole İlişkin Yetki ve Sorumluluklar;**

Mali Hizmetler Birimi iç kontrol sisteminin kurulması, standartların uygulanması ve geliştirmesi konularında çalışmalar yapmakta ve ön mali kontrol faaliyetini yürütmektedir.

Muhasebe Yetkilisi, muhasebe kayıtlarının usulüne ve standartlara uygun, saydam ve erişilebilir bir şekilde tutulmasından sorumlu olup görevini bu şekilde yerine getirmektedir.

### **6.2- Ön Mali Kontrolün Kapsamı**

Ön mali kontrol, harcama birimleri tarafından yapılan kontroller ile mali hizmetler birimi tarafından yapılan kontrollerden oluşmaktadır.

Ön Mali Kontrol görevi, yönetim sorumluluğu çerçevesinde harcama birimleri ve mali hizmetler birimi tarafından yerine getirilmektedir. Mali karar ve işlemin uygun görülmesi halinde dayanak belgenin üzerine “Kontrol Edilmiş ve Uygun Görülmüştür” şerhi düşülmektedir veya yazılı görüş düzenlenmektedir.

Mali Hizmetler Birimi tarafından yapılacak ön mali kontrol; iç kontrol ve ön mali kontrole ilişkin usul ve esaslarda belirtilen kontroller ile Rektörlük Makamından alınan onay çerçevesinde bu birim tarafından yapılması öngörülen kontrollerden meydana gelmektedir.

Gelir gider varlık ve yükümlülüklerle ilişkin mali karar ve işlemler, harcama birimleri ve mali hizmetler birimi tarafından idarinin bütçesi, bütçe tertibi, kullanılabilir ödenek tutarı, ayrıntılı harcama veya finansman programları, merkezi yönetim bütçe kanunu ve diğer mevzuat hükümlerine uygunluk yönlerinden kontrol edilmektedir. Mali karar ve işlemler harcama birimi tarafından kaynakların etkili, ekonomik ve verimli bir şekilde kullanılması açısından da kontrol edilmektedir.

### **6.3 -Kontrol Süreci**

Mali hizmetler biriminin görüş yazısı ilgili işlem dosyasında saklanır ve bir örneği de ödeme emri belgesine eklenir.

Harcama birimlerinde süreç kontrolü yapılır. Mali işlemlerin yürütülmesinde görev alanlar yapacakları işlemde önceki işlemleri de kontrol ederler. Süreç kontrolünü sağlamak amacıyla mali işlemleri kontrol ederler. Süreç kontrolünü sağlamak amacıyla mali işlemlerin akış şeması hazırlanmış ve üst yöneticinin onayı ile yürürlüğe konulmuştur.

Harcama yetkilileri, yardımcıları veya hiyerarşik olarak kendisine en yakın üst kademe yöneticileri arasından bir gerçekleştirme görevlisini ödeme emri belgesini düzenlemekle görevlendirmişlerdir.

Ödeme emri belgesini düzenlemekle görevlendirilen gerçekleştirme görevlileri, ödeme emri belgesi ve eki belgeleri üzerinde ön mali kontrolü yapmaktadırlar. Bu gerçekleştirme görevlileri tarafından yapılan kontroller sonucunda, ödeme emri belgesi üzerine “ Kontrol edilmiş ve Uygun Görülmüştür” şerhi düşülerek imzalanmaktadır.

#### 6.4 -Kontrol Yetkisi

Mali Hizmetler biriminde ön mali kontrol yetkisi mali hizmetler birimi yöneticisine aittir. Kontrol sonucunda düzenlenen yazılı görüş ve kontrol şerhleri mali hizmetler birimi yöneticisi tarafından imzalanır.

Mali Hizmetler biriminin ön mali kontrolüne tabi mali karar ve işlemlerin kontrolü, birimin iç kontrol alt birimi tarafından yerine getirilir.

Harcama birimlerinde ödeme emri belgesi ve ek belgeler üzerinde ön mali kontrol görevi ödeme emri belgesi düzenlemekle görevlendirilen gerçekleştirme görevlileri tarafından yerine getirilmektedir.

## II-AMAÇ VE HEDEFLER

### A- Diş Hekimliği Fakültesinin amaç ve hedefleri;

- .Her konuda “Ölçme ve Değerlendirme”yi ön planda tutarak kalite ve performansı yükseltmek,
- .Akademik yetkinlik ve beceriye önem vermek,
- .Hasta haklarını temel ilkelerden edinmek,
- .En iyi ve modern tedavi hizmetlerini sunmak,
- .Etik değerleri ön planda tutmak,
- .Yenilikçi düşüncüyü ve uygulamaları teşvik etmek,
- .Disiplinli ve paylaşımcı bir yönetim anlayışını benimsemek,
- .Kaynakları yerinde ve etkin bir şekilde kullanmak,
- .Eğitim ve öğretim müfredatını modern laboratuvarlar kurarak uygulamalarla bütünleştirmek,
- .Girişimci eğitim anlayışını oluşturmak için üniversite-sanayi işbirliğiyle etkinlikler düzenlemek,
- .Sosyal faaliyetleri teşvik etmek ve
- .Çevreye duyarlı olmaktır.

### B- Diş Hekimliği Fakültesi Temel Politikaları ve Öncelikleri

Politika Numarası	Tanımı
P1	Ders içeriklerinin güncellenmesi, müfredata uygunluk ve ders verme durumunun değerlendirilmesi ve tüm bölümlerde haftalık ders planlarının ayrı ayrı standartlaştırılması
P2	Mezunlar Yönetim Sisteminin oluşturulması
P3	Öğrencilerimizin kişisel gelişiminde etkin rol alınması
P4	Fakültemizin tanıtımı için her türlü olanağın kullanılması ve üniversite giriş sınavlarında ön sıralarda tercih edilmesinin sağlanması
P5	Uluslararası saygınlığı olan bilim adamlarının kurumlar arası ilişkiler çerçevesinde fakültemizde ders vermesinin sağlanması
P6	Topluma karşı duyarlılığımızın artırılması
P7	Belirli alanlarda uluslararası tanınır ve bilinir hale gelinmesi
P8	AR-GE ve akademik çalışmaların teşvik edilmesi
P9	Fakültemizin öğrenci odaklı hale getirilmesi

P10	Bölümlerin akredite olmasının teşvik edilmesi
P11	Modern laboratuvarlarımız da uygulamalı eğitime ağırlık verilmesi
P12	Eğitim-öğretim konusunda gelişmelerin yakından izlenerek çağdaş ve yenilikçi eğitim-öğretim araçlarının kullanılmasının sağlanması
P13	Gelişen teknolojileri yakından takip edilip bu konularda uzman eleman yetiştirilmesi ve ihtiyaç duyulan alanlara bu birikimlerin aktarılması
P14	Fakülteye ait makale, kitap, konferans ve seminer sayısının artırılması
P15	Çağın gerektirdiği modern tedavi hizmetlerini sunmak
P16	Hasta haklarına saygılı bilinçli iyi yetişmiş Diş Hekimleri yetiştirmek
P17	Güncel tedavi yöntemleri ve gereçlerini takip etmek ve modernizasyonunu sağlamak
P18	Hasta memnuniyetini ilke edinmek
P19	Fakültemizden mezun öğrencilerin DUS sınavlarındaki başarılarını devam ettirmek ve artırmak
P20	Fakültemiz mezunlarıyla ilişkileri geliştirmek, onların hayat boyu eğitimini sağlamak ve onların gerçek hayattaki deneyimlerini yeni öğrencilerimize aktarmasını sağlamak

### III- FAALİYETLERE İLİŞKİN BİLGİ VE DEĞERLENDİRMELER

#### A- Mali Bilgiler

Fakülte olarak Diş hekimliği alanındaki yeniliklere uyum sağlamak ve toplumun artan bilgi gereksinimini karşılayabilmek için bu güne kadar başarıyla yerine getirdiğimiz eğitim ve araştırma faaliyetlerimiz ile topluma karşı görevlerimizi çeşitlendirerek ve arttırarak sürdürmenin gereğine inanmaktayız.

2021 yılında Fakültemize tahsis edilen bütçeden Röntgen Cihazları, Ameliyathane Hasta Bakım ve Tedavi Malzemeleri, Fosfor Plak Cihazı, Perapikal Mobil Röntgen Cihazları, Cerrahi El Aletleri, El aletleri, Güç Kaynağı, Kırık Eğe Çıkarma Seti, Bilgisayar Parçaları, Ultrasonik Yıkama Cihazı, ULV Dezenfektan Cihazı gibi malzemeler alınmıştır.

Fakültemizin 2021 Mali yılı bütçe ödeneği 10.076.274,00 TL'dir. Bu ödeneğin tamamı kullanılmıştır.

#### 1- Bütçe Uygulama Sonuçları

##### 1.1-Bütçe Giderleri

	2021 BÜTÇE BAŞLANGIÇ ÖDENEĞİ	2021 GERÇEKLEŞME TOPLAMI	GERÇEK. ORANI
	TL	TL	%
<b>BÜTÇE GİDERLERİ TOPLAMI</b>	<b>10.076.274,00</b>	10.524.877,00	% 104
<b>01 PERSONEL GİDERLERİ</b>	8.366.245,00	8.511.279,00	% 102
<b>02 SOSYAL GÜVENLİK KURUMLARINA DEVLET PRİMİ GİDERLERİ</b>	1.228.161,00	1.282.797,00	% 104
<b>03 - MAL VE HİZMET ALIM GİDERLERİ</b>	481.868,00	650.798,00	% 135
<b>05 - CARİ TRANSFERLER</b>	404.000,00	404.000,00	% 100
<b>06 - SERMAYE GİDERLERİ</b>	1.260.000,00	1.258.393,00	% 99

## 2- Temel Mali Tablolara İlişkin Açıklamalar

Ekonomik Sınıflandırma		Genel Kamu Hizmetleri	Savunma Hizmetleri	Kamu Düzeni ve Güvenlik Hizmetleri	Sağlık Hizmetleri	Dinlenme, Kültür ve Din Hizmetleri	Eğitim Hizmetleri	Toplam
<b>1</b>	<b>PERSONEL GİDERLERİ</b>							
	1 MEMURLAR						8.266.245,00	8.591.280,00
	3 İŞÇİLER						-	-
	4 GEÇİCİ PERSONEL						-	-
	5 DİĞER PERSONEL						-	-
<b>2</b>	<b>SOSYAL GÜVENLİK KURUMLARINA DEVLET PİRİMİ GİDERLERİ</b>							
	1 MEMURLAR						1.228.161,00	1.282.797,00
	2 İŞÇİLER						-	-
<b>3</b>	<b>MAL VE HİZMET ALIM GİDERLERİ</b>							
	2 TÜKETİME YÖNELİK MAL VE MALZEME ALIMLARI						449.689,00	589.728,00
	3 YOLLUKLAR						10.810,00	5.797,00
	4 GÖREV GİDERLERİ						100,00	745,00
	5 HİZMET ALIMLARI						12.157,00	46.532,00
	6 TEDAVİ VE CENAZE GİDERLERİ						-	-
	7 MENKUL MAL, GAYRİMADDİ HAK ALIM, BAKIM VE ONARIM GİDERLERİ						8.112,00	7.994,00
	8 GAYRİMENKUL MAL BAKIM VE ONARIM GİDERLERİ						-	-
<b>5</b>	<b>CARİ TRANSFERLER</b>							
	1 GÖREV ZARARLARI						-	-
	KAR AMACI GÜTMİYEN KURULUŞLARA YAPILAN TRANSFERLER						404.000,00	404.000,00
<b>6</b>	<b>SERMAYE GİDERLERİ</b>							
	1 MAMUL MAL ALIMLARI						1.000.000,00	998.657,00
	2 MENKUL SERMAYE ÜRETİM GİDERLERİ						-	-
	3 GAYRİ MADDİ HAK ALIMLARI						-	-
	4 GAYRİMENKUL ALIMLARI VE KAMULAŞTIRILMASI						-	-
	5 GAYRİMENKUL SERMAYE ÜRETİM GİDERLERİ						-	-
	6 MENKUL MALLARIN BÜYÜK ONARIM GİDERLERİ						260.000,00	260.000,00
	7 GAYRİMENKUL BÜYÜK ONARIM GİDERLERİ						-	-
	9 DİĞER SERMAYE GİDERLERİ						-	-
	<b>TOPLAM BÜTÇE GİDERLERİ</b>						<b>10.360.600,00</b>	<b>10.790.953,00</b>

## 3- Mali Denetim Sonuçları

Fakültemiz Sayıştay Başkanlığının denetimine tabidir.

## B- Performans Bilgileri

### 1- Faaliyet ve Proje Bilgileri

#### 1.1. Faaliyet Bilgileri

FAALİYET TÜRÜ	SAYISI
Sempozyum ve Kongre	1
Konferans	2
Panel	-
Seminer	-
Açık Oturum	-
Söyleşi	3
Tiyatro	-
Konser	-
Sergi	1
Turnuva	-
Teknik Gezi	-
Eğitim Semineri	3

#### 1.2. Yayınlarla İlgili Faaliyet Bilgileri

##### İndekslere Giren Hakemli Dergilerde Yapılan Yayınlar

YAYIN TÜRÜ	SAYISI
Uluslararası Makale	27
Ulusal Makale	12
Uluslararası Bildiri	19
Ulusal Bildiri	
Kitap bölümü	3

#### 1.3. Üniversiteler Arasında Yapılan İkili Anlaşmalar

	Üniversitenin Adı-Anlaşma Türü	Ülkesi
K.Ü. Dış Hekimliği Fakültesi	Szeged University	MACARİSTAN
	Titu Maiorescu University	ROMANYA



## IV- KURUMSAL KABİLİYET ve KAPASİTENİN DEĞERLENDİRİLMESİ

### A- Üstünlükler

#### A.1- Eğitim Açısından

GY1.1- Diş Hekimliği eğitimi için gerekli fiziksel laboratuvar altyapısını tamamlamıştır.

GY1.2- Diş Hekimliği Fakültesinin hizmet binasında dersane sayısı, internet altyapısı gibi imkânlarıyla öğretim sunması

GY1.3- Öğrencilerle öğretim elemanları arasında yakın ve sıcak iletişimin Diş Hekimliği Fakültesi kurulduğundan bu yana bir gelenek halinde devam etmesi

GY1.4- Fakültemizin Akreditasyon başvurusunda bulunması ve buna bağlı olarak sürecin titizlikle yürütülmesi.

#### A.2- Akademik Açısından

GY2.1- Öğretim üyelerinin uzmanlık sahalarında ulusal ve uluslararası düzeyde söz sahibi olması, öğretim üyesi başına düşen uluslararası bilimsel indekslerde taranan dergilerdeki yayın sayısının yüksek olması.

GY2.2- Diş Hekimliği Fakültesinde son 4 yıldır yürütülmüş ve yürütülmekte olan çok sayıda araştırma projesi bulunması. Öğretim üyelerinin proje hazırlama ve yürütmede geniş bir tecrübe kazanmış olmaları.

GY2.3- Öğretim elemanlarının fakülte içinde disiplinler arası/bölgeler arası çalışma yapması ve uluslararası yayın üretmesi.

#### A.3- İdari Açısından

GY3.1- Temizlik, ısınma, yemek, bina bakım ve tamiri hizmetlerinin kaliteli ve istikrarlı şekilde sağlanması.

GY3.2- İdari personelle öğretim elemanları ve öğrenciler arasındaki ilişkilerin sıcak ve uyumlu olması.

### B- Zayıflıklar

#### B.1-Eğitim Açısından

ZY1.1- Diş Hekimliği Fakültesinde öğretim üyesi sayısının gelişmiş üniversitelerdeki bölümlerle kıyaslandığında sayıca yetersiz olması, bu öğretim elemanlarının ders yüklerinin yoğun olmasına, klinik hizmetlere nispeten az zaman ayırmalarına neden olmaktadır.

ZY1.2- Diş Hekimliği Fakültesinde araştırma görevlisi sayısının yetersiz olması, derslerin dersane ve laboratuvar uygulama saatlerinin istenen miktar ve kalitede gerçekleştirilmesine engel olmakta, ayrıca araştırma görevlilerinin yoğun klinik yükleri akademik çalışmalarını yavaşlatmaktadır.

#### B.2- Akademik Açısından

ZY2.1- Diş Hekimliği Fakültesinde öğretim üyesi sayısının yetersizliği, bölüm içinde belli ana bilim dallarında uzman eksikliğine yol açmakta, akademik yayın ya da proje üretmeye yönelik çalışmalarda bu eksik hissedilmektedir.

ZY2.2- Diş Hekimliği Fakültesinde öğretim üyesi ve araştırma görevlilerinin yabancı dil bilgisinin yetersizliği, yabancı dilde akademik yayın üretimini, uluslararası bilimsel toplantılara ve projelere katılımı azaltmaktadır.

### **B.3- İdari Açıdan**

ZY3.1- İdari personel sayısındaki yetersizlik nedeniyle idari işlemlerde ve özellikle bölüm sekreterliği hizmetlerindeki aksamalar.

## **C- Değerlendirme**

Kırıkkale Üniversitesi Diş Hekimliği Fakültesince gerçekleştirilen GZFT (Güçlü Yönler, Zayıf Yönler, Fırsatlar ve Tehditler) analizinde Diş Hekimliği Fakültesi değişik açılardan incelenmiştir. Bu analiz sonucunda tespit edilen güçlü yönlerin ve fırsatların ne şekilde değerlendirilebileceği, zayıf yönlerin ve tehditlerin ne şekilde telafi edilebileceği Fakülte yönetimince değerlendirmeye tabi tutularak Diş Hekimliği Fakültesince kabul gören temel politikalar ve öncelikler oluşturulmuştur. Bu politikalar; üstünlüklerden nasıl yararlanılacağı ve zayıflıkların nasıl giderileceğini özetleyen bir strateji belgesi niteliğindedir.

## **IV- ÖNERİ VE TEDBİRLER**

Fakültemizin misyon ve vizyonunu; amaç ve hedeflerini; temel politikaları ve önceliklerini ortaya koymaktadır. Bunlar oluşturulurken fakülte öğretim elemanlarının katılımıyla gerçekleştirilen GZFT analizinden yararlanılmıştır. Ayrıca Diş Hekimliği Fakültesinin Mali bilgileri ve performans bilgileri ayrıntılarıyla açıklanmıştır.

Bundan sonraki yıllarda Diş Hekimliği Fakültesinin sunduğu hizmetler ve yürüttüğü faaliyetlerde performans ve kalite artışının sağlanması esas olmalıdır. Bu sebeple Fakültenin performansı periyodik olarak izlenecek ve ortaya konan temel politikalar ve öncelikler konusunda ne derece ilerleme sağlandığı, bu politikalardan sapma olup olmadığı denetlenecektir. Bunu sağlamak amacıyla fakülte bünyesinde bir “stratejik planlama komisyonu” oluşturulmuştur. Bu komisyonda fakülte yönetimi ve tüm bölümlerden öğretim elemanları yer almaktadır.

## İÇ KONTROL GÜVENCE BEYANI

Harcama yetkilisi olarak yetkim dahilinde;

Bu raporda yer alan bilgilerin güvenilir, tam ve doğru olduğunu beyan ederim.

Bu raporda açıklanan faaliyetler için idare bütçesinden harcama birimimize tahsis edilmiş kaynakların etkili, ekonomik ve verimli bir şekilde kullanıldığını, görev ve yetki alanım çerçevesinde iç kontrol sisteminin idari ve mali kararlar ile bunlara ilişkin işlemlerin yasallık ve düzenliliği hususunda yeterli güvenceyi sağladığımı ve harcama birimimizde süreç kontrolünün etkin olarak uygulandığını bildiririm.

Bu güvence, harcama yetkilisi olarak sahip olduğum bilgi ve değerlendirmeler, iç kontroller, iç denetçi raporları ile Sayıştay raporları gibi benden önceki harcama yetkilisinden almış olduğum bilgiler bilgim dahilindeki hususlara dayanmaktadır.

Burada raporlanmayan, idarenin menfaatlerine zarar veren herhangi bir husus hakkında bilgim olmadığını beyan ederim (Kırıkkale-Ocak2022).

Prof. Dr. Ali ERDEMİR

Dekan